

T.C
GÜNEYSU KAYMAKAMLIĞI
ULUCAMI İLKOKULU MÜDÜRLÜĞÜ



“Eğitimin gülen ve güldüren yüzü”

2024-2028 STRATEJİK PLANI



Okul/Kurum Bilgileri

İli: RİZE		İlçesi: GÜNEYSU	
Adres:	Ulucami mah. Ahmet Yesevi cad. No:6	Coğrafi Konum(link)	40°59'27.9"N 40°36'25.9"E
Telefon Numarası:	0464 344 1599	Faks Numarası:	
e- Posta Adresi:	717238@meb.k12.tr	Web sayfası adresi	https://ulucamiilkokulu.meb.k12.tr
Kurum Kodu:	717238	Öğretim Şekli:	Tam Gün



SUNUŞ

Günümüzde her şey hızlı deęişip gelişmektedir. Güçlü ekonomik ve sosyal yapı, gelişmiş bir ülke olmak ancak ileriye dönük planlı çalışmalar ile sağlanabilir. Gelişen ve süreklilięi izlenebilen, bilgi ve planlama temellerine dayanan güçlü bir yaşam standardı ve ekonomik yapı; stratejik amaçlar, hedefler ve planlanmış zaman diliminde gerçekleşecek uygulama faaliyetleri ile stratejik plan oluşabilmektedir. Çaęa ayak uyduran deęil çaęı deęiştiren nesiller yetiştirmek, yenilikçi zihniyete sahip Türkiye Cumhuriyeti'nin çıtasını muasır medeniyetler seviyesinin üzerine çıkarma olmalıdır. İdare ve öğretmen kadrosuyla bizler çaęa ayak uydurmuş, yeniliklere açık, Türkiye Cumhuriyeti'ni daha da yükseltecek gençler yetiştirmeyi ilke edinmiş bulunmaktayız. Öğrencileri derslerde uygulanacak öğretim yöntem ve teknikleriyle sosyal, kültürel ve eğitsel etkinliklerle kendilerini geliştirmelerine ve gerçekleştirmelerine yardımcı olmak; Ailesine ve topluma karşı sorumluluk duyabilen, üretken, verimli, ülkenin ekonomik ve sosyal kalkınmasına katkıda bulunabilen bireyler olarak yetiştirmek; Tabiatı tanıma, sevme ve koruma, insanın Tabiata etkilerinin neler olabileceğine ve bunların sonuçlarının kendisini de etkileyebileceğine ve bir Tabiat dostu olarak çevreyi her durumda koruma bilincini kazandırmak; Öğrencilere bilgi yüklemek yerine, bilgiye ulaşma ve bilgiyi kullanma yöntem ve tekniklerini öğretmek; bilimsel düşünme, araştırma ve çalışma becerilerine yöneltmek; öğrencileri sevgi ve iletişimin destekledięi gerçek öğrenme ortamlarında düşünsel becerilerini kazanmalarına bu güçlerini ortaya koymalarına ve kullanmalarına yardımcı olmak; Kişisel ve toplumsal araç-gereci, kaynakları ve zamanı verimli kullanmalarını, okuma zevk ve alışkanlığı kazanmalarını sağlamak gibi görev ve sorumluluklarımızı yerine getirmek için yola çıkmış bulunmaktayız. Okulumuz misyon, vizyon ve ilkeler çerçevesinde ve daha iyi bir eğitim seviyesine ulaşmak gayretiyle sürekli yenilenmeyi ve kalite kültürünü kendisine ilke edinmeyi amaçlamaktadır İnsan kaynakları ve kurumsallaşma, sosyal faaliyetler, alt yapı, toplumla ilişkiler ve kurumlar arası ilişkileri kapsayan 2024-2028 stratejik planı hazırlanmıştır.

Bu anlamda, 2024-2028 dönemi stratejik planının; belirlenmiş aksaklıkların çözüme kavuşturulmasını ve eğitim ve öğretim uygulamalarının başarıyla yürütülmesini sağlayacağı inancını taşımaktayız. Bu çalışmayı planlı kalkınmanın bir gereęi olarak görüyor; planın hazırlanmasında emeęi geçen tüm paydaşlara teşekkür ediyor, İlçemiz, İlimiz ve Ülkemiz eğitim sistemine hayırlı olmasını diliyorum.

Mustafa AKTAŞ
Okul Müdürü

İÇİNDEKİLER

1. GİRİŞ VE STRATEJİK PLANIN HAZIRLIK SÜRECİ

- 1.1. Strateji Geliştirme Kurulu ve Stratejik Plan Ekibi
- 1.2. Planlama Süreci

2. DURUM ANALİZİ

- 2.1. Kurumsal Tarihçe
- 2.2. Uygulanmakta Olan Planın Değerlendirilmesi
- 2.3. Mevzuat Analizi
- 2.4. Üst Politika Belgelerinin Analizi
- 2.5. Faaliyet Alanları ile Ürün ve Hizmetlerin Belirlenmesi
- 2.6. Paydaş Analizi
- 2.7. Kuruluş İçi Analiz

- 2.7.1. Teşkilat Yapısı
- 2.7.2. İnsan Kaynakları
- 2.7.3. Teknolojik Düzey
- 2.7.4. Mali Kaynaklar
- 2.7.5. İstatistik Veriler

2.8. Dış Çevre Analizi (Politik, Ekonomik, Sosyal, Teknolojik, Yasal ve Çevresel Çevre Analizi -PESTLE)

2.9. Güçlü ve Zayıf Yönler ile Fırsatlar ve Tehditler (GZFT) Analizi

2.10. Tespit ve İhtiyaçların Belirlenmesi

3. GELECEĞE BAKIŞ

- 3.1. Misyon
- 3.2. Vizyon
- 3.3. Temel Değerler

4. AMAÇ, HEDEF VE STRATEJİLERİN BELİRLENMESİ

- 4.1. Amaçlar
- 4.2. Hedefler
- 4.3. Performans Göstergeleri
- 4.4. Stratejilerin Belirlenmesi
- 4.5. Maliyetlendirme

5. İZLEME VE DEĞERLENDİRME

6. Tablo/Şekil/Grafikler/Ekler

1. GİRİŞ VE STRATEJİK PLANIN HAZIRLIK SÜRECİ

1.1. Strateji Geliştirme Kurulu ve Stratejik Plan Ekibi

Stratejik Planlama çalışmaları, Millî Eğitim Bakanlığı Strateji Geliştirme Başkanlığının 2022-21 Sayılı Genelgesi gereğince başlatılmıştır.

Strateji Geliştirme Kurulu: Okul müdürünün başkanlığında, bir okul müdür yardımcısı, bir öğretmen ve okul/aile birliği başkanı ile bir yönetim kurulu üyesi olmak üzere 5 kişiden oluşan üst kurul kurulur.

Stratejik Plan Ekibi: Okul müdürü tarafından görevlendirilen ve üst kurul üyesi olmayan müdür yardımcısı başkanlığında, belirlenen öğretmenler ve gönüllü velilerden oluşur.

Tablo 1. Strateji Geliştirme Kurulu ve Stratejik Plan Ekibi Tablosu

Strateji Geliştirme Kurulu Bilgileri		Stratejik Plan Ekibi Bilgileri	
Adı Soyadı	Ünvanı	Adı Soyadı	Ünvanı
Mustafa AKTAŞ	Okul Müdürü	Özge GÜNGÖR AKGÜN	Öğretmen
Turgay KURT	Müdür Yrd.	Ömer Faruk DURU	Öğretmen
Emre ARSLAN	Öğretmen	Melih ÇORUH	Öğretmen
Hüsamettin ER	Okul Aile Bir. Bşk.	Asiye ALTAN	Okul Aile Bir. Üyesi
Nesrin ALACA	Okul Aile Bir. Üyesi	Emine AK	Okul Aile Bir. Üyesi

1.2. Planlama Süreci:

2024-2028 dönemi stratejik plan hazırlanma süreci Strateji Geliştirme Kurulu ve Stratejik Plan Ekibi'nin oluşturulması ile başlamıştır. Ekip tarafından oluşturulan çalışma takvimi kapsamında ilk aşamada durum analizi çalışmaları yapılmış ve durum analizi aşamasında, paydaşlarımızın plan sürecine aktif katılımını sağlamak üzere paydaş anketi, toplantı ve görüşmeler yapılmıştır. Durum analizinin ardından geleceğe yönelim bölümüne geçilerek okulumuzun/kurumumuzun amaç, hedef, gösterge ve stratejileri belirlenmiştir.

2. DURUM ANALİZİ

Stratejik planlama sürecinin ilk adımı olan durum analizi, okulumuzun/kurumumuzun “neredeyiz?” sorusuna cevap vermektedir. Okulumuzun/kurumumuzun geleceğe yönelik amaç, hedef ve stratejiler geliştirebilmesi için öncelikle mevcut durumda hangi kaynaklara sahip olduğu ya da hangi yönlerinin eksik olduğu ayrıca, okulumuzun/kurumumuzun kontrolü dışındaki olumlu ya da olumsuz gelişmelerin neler olduğu değerlendirilmiştir. Dolayısıyla bu analiz, okulumuzun/kurumumuzun kendisini ve çevresini daha iyi tanımasına yardımcı olacak ve stratejik planın sonraki aşamalarından daha sağlıklı sonuçlar elde edilmesini sağlayacaktır.

Durum analizi bölümünde, aşağıdaki hususlarla ilgili analiz ve değerlendirmeler yapılmıştır;

- *Kurumsal tarihçe*
- *Uygulanmakta olan planın değerlendirilmesi*
- *Mevzuat analizi*
- *Üst politika belgelerinin analizi*
- *Faaliyet alanları ile ürün ve hizmetlerin belirlenmesi*
- *Paydaş analizi*
- *Kuruluş içi analiz*
- *Dış çevre analizi (Politik, ekonomik, sosyal, teknolojik, yasal ve çevresel analiz)*
- *Güçlü ve zayıf yönler ile fırsatlar ve tehditler (GZFT) analizi*
- *Tespit ve ihtiyaçların belirlenmesi*

2.1. Kurumsal Tarihçe



Okulun Kısa Tanıtımı

Ulucami İlkokulu 1968 – 1969 Eğitim – Öğretim yılında ilkokul olarak bugün okulumuzun yanında bulunan ve kullanılmayan ek binamızda yalnız birinci, ikinci, üçüncü sınıflarda 37 öğrenciyle ilkokul olarak hizmete başlamıştır. Bu tarihten iki yıl sonra 1970 – 1971 yılında ilk mezunlarını vermiştir.

1993 – 1994 Eğitim – Öğretim sezonu başında bugün eğitim görmekte olduğumuz 12 derslikli binaya taşınarak 2017-2018 eğitim öğretim yılına kadar İlköğretim okulu ve 2016-2017 Eğitim Öğretim yılı itibariyle eğitim ve öğretime ilkokul olarak devam etmektedir. Okulumuzda 1Müdür odası, 1 Müdür Yrd. Odası, 1 hizmetli odası, 1 öğretmenler odası, 1 spor salonu, 1 anasınıfı, 1 kütüphane dâhil olmak üzere toplam 12 derslik bulunmaktadır.

Okulumuz bugün itibariyle 5 taşıma bölgesinden okulumuza devam eden 27 öğrenci ve merkez Ulucami mahallesinden ve çevre bölgelerden gelen öğrenci olmak üzere toplam 85 öğrenciyle eğitim – öğretime devam etmektedir.

Okulumuzun çevresinde yaşayan insanlar genelde çay tarımıyla geçimini sağlamakta ve taşımali gelen öğrencilerin bir kısmı ihtiyaçlı ailelerden oluşmaktadır.

İlçede eğitim-öğretimini devam ettiren taşımali öğrenciler için öğle yemeği, Güneysu ASO yemekhanesinde hazırlanmaktadır. Hazırlanan yemekler okulumuza da servis edilerek yemek hizmeti sağlanmaktadır. Okulumuz fiziki imkanlarını geliştirilmiştir. Her yıl öğrencilerimizle ihtiyaç sahibi ülke ve okullara yardım programları düzenliyor, çevre bilinci geliştirmek için mahalle ve diğer okullarda ağaç dikimi yapıyor, okulumuzda üretim için bahçe alanımız ve her çocuğun bir çiçeği vardır. Doğamızı koruyup geliştirmek adına “Geri Dönüşüm Avcısı” projesi kapsamında atıklar geri dönüştürülerek doğaya kazandırılmaktadır. Öğrencilerimizle meslekleri, çevreyi, ileriye doğru gidebilecekleri okulları tanıtmak adına yıl içinde çeşitli gezi faaliyetleri yapmaktayız.

Yine okulumuzda öğrencilerimizin yeteneklerine yönelik küçük bir atölyemiz mevcuttur. Çocukların ders dışı zamanlarda zamanlarının geçirebilecekleri zeka sınıfı, spor salonu-etkinlik sahnesi, kum havuzu ve spor aletleri mevcuttur.

Okulumuz **“Eğitimin gülen ve güldüren yüzü”** olma gayretiyle faaliyetlerimize devam etmekteyiz.

2.2. Uygulanmakta Olan Stratejik Planın Değerlendirilmesi

Ulucami İlkokulu Müdürlüğü'nün 2019-2023 Stratejik Planı;

3 Amaç, 3 Hedef ve 13 Performans Göstergesinden oluşmaktadır. Stratejik planın kapsadığı her yıl için performans programı hazırlanmış, hazırlanan program doğrultusunda altı aylık periyotlarla izleme-değerlendirme çalışması yürütülmüştür.

Faaliyet raporlarında, hedeflerin gerçekleşme düzeyleri hizmet birimleri ile yapılan çalışmalar neticesinde tespit edilmiş; ilerleme sağlanan alanların yanı sıra, gerçekleşmeyen hedefler ve gerçekleşmeme nedenleri raporlanmıştır.

Ulucami İlkokulu Müdürlüğü 2019-2023 Stratejik Planı; hazırlanışı aşamasında katılımcı yöntem-tekniklerin işe koşulması ve uygulama aşamasında performans göstergelerine ulaşılma düzeyi açısından stratejik yönetim anlayışının kurumumuzda içselleştirildiğinin kanıtı niteliğinde başarılı bir kılavuz olmuştur.

Stratejik planın yıllara göre gerçekleşme oranları;

2019'da % 70

2020'de % 75

2021'de % 80

2022'de % 90

2023 yılında % 95 düzeyindedir.



2.3. Yasal Yükümlülükler ve Mevzuat Analizi

Mevzuat Adı Yasal Yükümlülük (Görevler)	Dayanak (Kanun, Yönetmelik, Genelge adı ve no'su)
Her Türk çocuğuna iyi bir vatandaş olmak için gerekli temel bilgi, beceri, davranış ve alışkanlıkları kazandırmak; onu milli ahlak anlayışına uygun olarak yetiştirmek.	1739 sayılı kanununun 23. Maddesi, 222 sayılı kanununun 1. Maddesi,
Her Türk çocuğunu ilgi, istidat ve kabiliyetleri yönünden yetiştirerek hayata ve üst öğrenime hazırlamak	1739 sayılı kanununun 23. Maddesi.
Öğrencilere, Atatürk ilke ve inkılaplarını benimsetme; Türkiye Cumhuriyeti Anayasası'na ve demokrasinin ilkelerine, insan hakları, çocuk hakları ve uluslararası sözleşmelere uygun olarak haklarını kullanma, başkalarının haklarına saygı duyma, görevini yapma ve sorumluluk yüklenebilen birey olma bilincini kazandırmak	Okul Öncesi Eğitim ve İlköğretim Kurumları Yönetmeliği 5. Maddesi
Öğrencilerin, millî ve evrensel kültür değerlerini tanımalarını, benimsemelerini, geliştirmelerini bu değerlere saygı duymalarını sağlamak	Okul Öncesi Eğitim ve İlköğretim Kurumları Yönetmeliği
Öğrencileri, kendilerine, ailelerine, topluma ve çevreye olumlu katkılar yapan, kendisi, ailesi ve çevresi ile barışık, başkalarıyla iyi ilişkiler kuran, iş birliği içinde çalışan, hoşgörülü ve paylaşmayı bilen, dürüst, erdemli, iyi ve mutlu yurttaşlar olarak yetiştirmek.	Okul Öncesi Eğitim ve İlköğretim Kurumları Yönetmeliği
Öğrencilere bireysel ve toplumsal sorunları tanıma ve bu sorunlara çözüm yolları arama alışkanlığı kazandırmak.	Okul Öncesi Eğitim ve İlköğretim Kurumları Yönetmeliği
Öğrencilere, toplumun bir üyesi olarak kişisel sağlığının yanı sıra ailesinin ve toplumun sağlığını korumak için gerekli bilgi ve beceri, sağlıklı beslenme ve yaşam tarzı konularında bilimsel geçerliliği olmayan bilgiler yerine, bilimsel bilgilerle karar verme alışkanlığını kazandırmak.	Okul Öncesi Eğitim ve İlköğretim Kurumları Yönetmeliği
Öğrencilerin becerilerini ve zihinsel çalışmalarını birleştirerek çok yönlü gelişmelerini sağlamak	Okul Öncesi Eğitim ve İlköğretim Kurumları Yönetmeliği
Öğrencileri kendilerine güvenen, sistemli düşünebilen, girişimci, teknolojiyi etkili biçimde kullanabilen, planlı çalışma alışkanlığına sahip estetik duyguları ve yaratıcılıkları gelişmiş bireyler olarak yetiştirmek.	Okul Öncesi Eğitim ve İlköğretim Kurumları Yönetmeliği
Öğrencilerin ilgi alanlarının ve kişilik özelliklerinin ortaya çıkmasını sağlamak, meslekleri tanıtmak ve seçeceği mesleğe uygun okul ve kurumlara yönlendirmek	Okul Öncesi Eğitim ve İlköğretim Kurumları Yönetmeliği
Öğrencileri derslerde uygulanacak öğretim yöntem ve teknikleriyle sosyal, kültürel ve eğitsel etkinliklerle kendilerini geliştirmelerine ve gerçekleştirmelerine yardımcı olmak	Okul Öncesi Eğitim ve İlköğretim Kurumları Yönetmeliği
Öğrencileri ailesine ve topluma karşı sorumluluk duyabilen, üretken, verimli, ülkenin ekonomik ve sosyal kalkınmasına katkıda bulunabilen bireyler olarak yetiştirmek.	Okul Öncesi Eğitim ve İlköğretim Kurumları Yönetmeliği
Doğayı tanıma, sevme ve koruma, insanın doğaya etkilerinin neler olabileceğine ve bunların sonuçlarının kendisini de etkileyebileceğine ve bir doğa dostu olarak çevreyi her durumda koruma bilincini kazandırmak	Okul Öncesi Eğitim ve İlköğretim Kurumları Yönetmeliği
Öğrencilere bilgi yüklemek yerine, bilgiye ulaşma ve bilgiyi kullanma yöntem ve tekniklerini öğretmek	Okul Öncesi Eğitim ve İlköğretim Kurumları Yönetmeliği
Öğrencileri bilimsel düşünme, araştırma ve çalışma becerilerine yönlendirmek.	Okul Öncesi Eğitim ve İlköğretim Kurumları Yönetmeliği
Öğrencilerin, sevgi ve iletişimin desteklediği gerçek öğrenme ortamlarında düşünsel becerilerini kazanmalarına, yaratıcı güçlerini ortaya koymalarına ve kullanmalarına yardımcı olmak.	Okul Öncesi Eğitim ve İlköğretim Kurumları Yönetmeliği
Öğrencilerin kişisel ve toplumsal araç-gereci, kaynakları ve zamanı verimli kullanmalarını, okuma zevk ve alışkanlığı kazanmalarını sağlamak.	Okul Öncesi Eğitim ve İlköğretim Kurumları Yönetmeliği

2.4. Üst Politika Belgeleri Analizi

Üst politika belgeleri;

- 12. Kalkınma Planı
- Cumhurbaşkanlığı Programı,
- Orta Vadeli Program,
- Cumhurbaşkanlığı Yıllık Programı,
- Millî Eğitim Bakanlığı Stratejik Planı,
- İl Millî Eğitim Müdürlüğü Stratejik Planı,
- İlçe Millî Eğitim Müdürlüğü Stratejik Planı

Tablo 2. Üst Politika Belgeleri Analizi Tablosu

Üst Politik a Belgesi	İlgili Bölüm/Referans	Verilen Görevler/İhtiyaçlar
12. Kalkınma Planı	Eğitim	658, 659, 660 Sayılı Amaç Maddeleri ve Bunlara Bağlı Politika ile Tedbir Maddeleri
	Yurt İçi Tasarruflar	350.2, 352.3 Sayılı Tedbir Maddeleri
	Kültür ve Sanat	783.1, 783.2, 783.5, 785.1, 785.2, 785.3, 785.5, 789.1, 789.2, 790.4, 793.2 Sayılı Tedbir Maddeleri
	Spor	796.1, 796.2, 796.3, 798.3, 799.1, 799.2, 799.3 Sayılı Tedbir Maddeleri
	Afet Yönetimi	830.7, 831.3, 832.1, 832.4, 833.6, 839.1, 839.3, 841.1 Sayılı Tedbir Maddeleri
	Kamuda Stratejik Yönetim	942.1, 943.1, 943.2, 943.4, 943.5 Sayılı Tedbir Maddeleri
Orta Vadeli Program (2024-2026)	Afet Yönetimi	1 Tedbir
Cumhurbaşkanlığı 2024 Yıllık Programı	Eğitim	661.1, 661.4, P. 661, P. 662, P. 663, P.664, P.665, P.666, P.667, P.668, P.670, P.672, P.675, P.676, P.678, P.680, P.681 Sayılı Politika ve Tedbir Maddeleri
	Kültür ve Sanat	783.1, 785.1, 785.2, 789.1 Sayılı Tedbir Maddeleri

2.5 Faaliyet Alanları ile Ürün/Hizmetlerin Belirlenmesi

Tablo 3. Faaliyet Alanlar/Ürün ve Hizmetler Tablosu

Faaliyet Alanı	Ürün/Hizmetler
Öğretim-eğitim faaliyetleri	Öğrenci İşleri Kayıt-nakil işleri Devam-devamsızlık Sınıf geçme işleri Öğrenim belgesi düzenleme işleri Personel işleri
Rehberlik faaliyetleri	Öğrencilere rehberlik yapmak Velilere rehberlik etmek Rehberlik faaliyetlerini yürütmek
Sosyal faaliyetler	Sosyal Kulüp Çalışmaları, Toplum Hizmeti Çalışmaları
Sportif faaliyetler	Okul İçi Sportif Çalışmalar, Yarışmalar
Kültürel ve sanatsal faaliyetler	Yerel ve Genel Kültürel ve Sanatsal Etkinlikler ve Yarışmalar
İnsan kaynakları faaliyetleri (mesleki gelişim faaliyetleri, personel etkinlikleri...)	Mesleki Çalışmalar, Hizmet İçi Eğitim Faaliyetleri,
Okul aile birliği faaliyetleri	Kermesler, Sosyal Aktiviteler
Öğrencilere yönelik faaliyetler	Öğrencilere yönelik yerel, ulusal ve uluslararası düzeyde bilimsel, kültürel, sanatsal ve sportif faaliyetlerin düzenlenmesi ve katılımın artırılması
Ölçme değerlendirme faaliyetleri	Kazanım Değerlendirme Ölçeklerinin Denetimi
Öğrenme ortamlarına yönelik faaliyetler	Eğitim-Öğretim ortamının daha iyi ve aktif hale getirilmesi
Ders dışı faaliyetler	Geziler, ev ziyaretleri

2.6 Paydaş Analizi

Paydaş analizi kapsamında, öncelikle paydaşlar belirlenerek iç ve dış paydaş olarak tasnif edilmiştir. Katılımcılığı artırmak ve paydaş görüşlerini plana yansıtılabilmek amacıyla anket uygulaması, mülakat, atölye çalışması ve toplantılardan yararlanılmıştır.

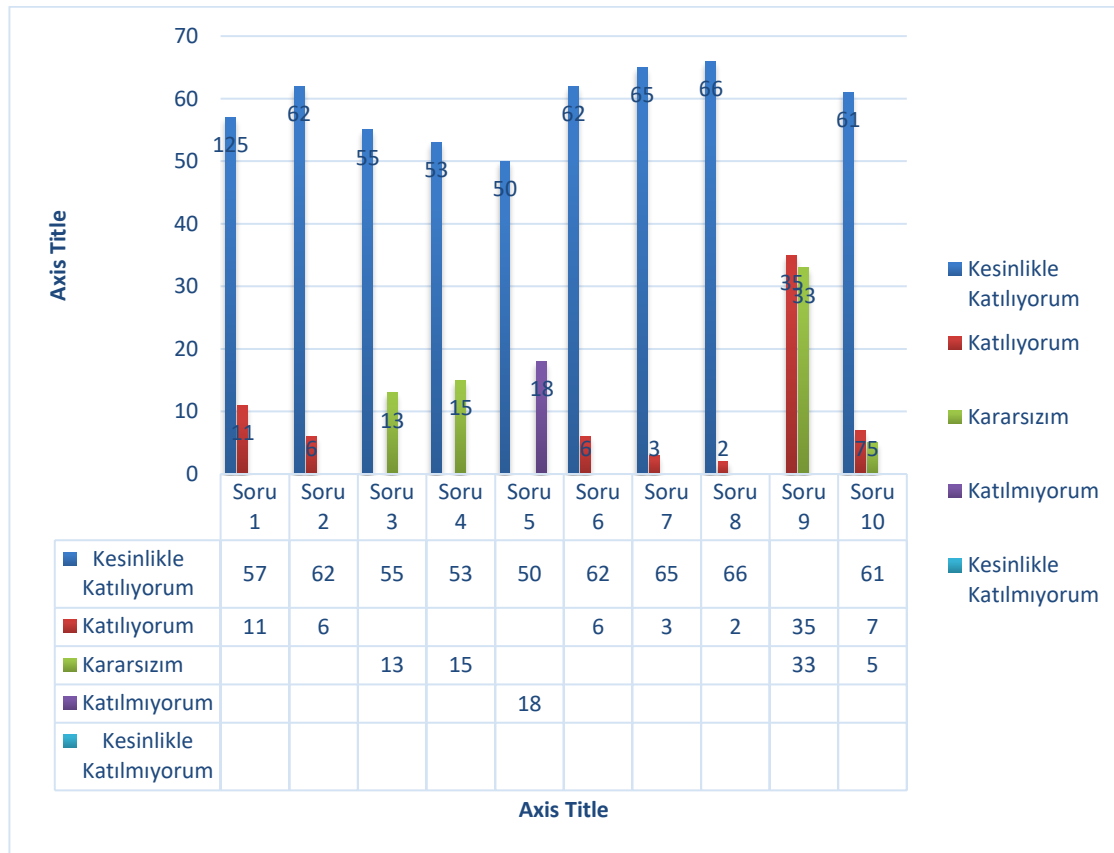
Tablo 4. Paydaş Sınıflandırma ve Önceliklendirme Tablosu

PAYDAŞLAR	İÇ PAYDAŞ	DIŞ PAYDAŞ	ÖNCELİĞİ (5 Yüksek Öncelik -1 Düşük Öncelik)
Millî Eğitim Bakanlığı		X	3
Valilik		X	1
İl Millî Eğitim Müdürlüğü		X	2
Kaymakamlık		X	1
İlçe Millî Eğitim Müdürlüğü		X	3
Öğretmenler	X		5
Öğrenciler	X		5
Veliler	X		4
Okul Aile Birliği	X		4
Diğer çalışanlar	X		4
Güvenlik Güçleri (Emniyet, Jandarma)	X		2
Muhtarlık	X		3
Sivil Toplum Kuruluşları	X		1

Paydaş anketlerine ilişkin ortaya çıkan temel sonuçlara ait grafikler ve anket verileri sonucu elde edilen verilerin analizi şu şekildedir:

Öğrenci Anketi Sonuçları:

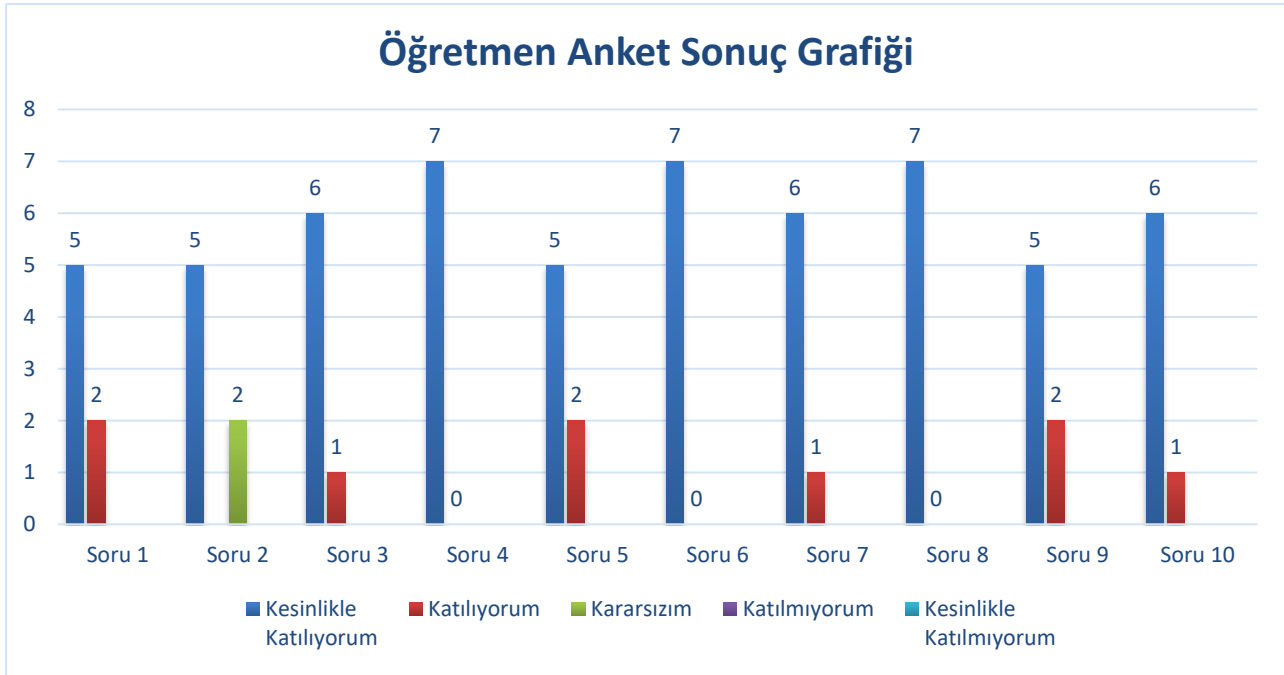
NO	Öğrenci Anket Soruları	Kesinlikle Katılıyorum	Katılıyorum	Kararsızım	Katılmıyorum	Kesinlikle Katılmıyorum
01-	Okulumu seviyorum.	()	()	()	()	()
02-	Okulumda kendimi güvende hissediyorum.	()	()	()	()	()
03-	Okulumun içi ve bahçesi temizdir.	()	()	()	()	()
04-	Öğretmenim adildir.	()	()	()	()	()
05-	Öğretmenim benimle ilgileniyor.	()	()	()	()	()
06-	Yardıma ihtiyacım olursa öğretmenim bana yardım eder.	()	()	()	()	()
07-	Öğretmenim derse katılmamı sağlar.	()	()	()	()	()
08-	Öğretmenim dersleri farklı araçlar kullanarak anlatır.	()	()	()	()	()
09-	Yemekhanede verilen yemeklerden memnunuz.	()	()	()	()	()
10-	Okulda ders dışı eğlenceli etkinlikler var.	()	()	()	()	()



Öğrenci anket sonuçlarına neticesinde elde edilen veriler öğrencilerimizin okulu sevdikleri, eğlenceli buldukları ve güvende hissettikleri yönündedir. Öğrenci anketimize 68 öğrenci katılmıştır

Öğretmen Anketi Sonuçları:

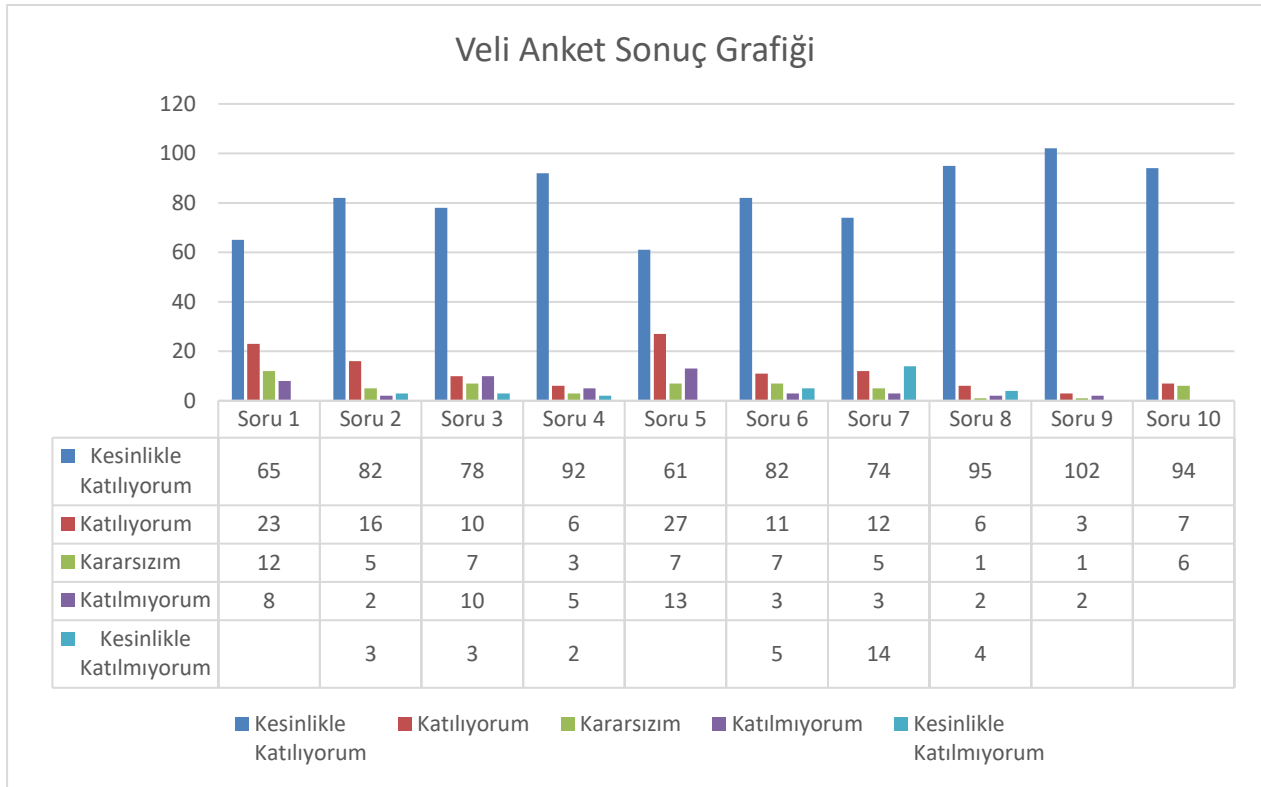
NO	Öğretmen Anket Soruları	Kesinlikle Katılıyorum	Katılıyorum	Kararsızım	Katılmıyorum	Kesinlikle Katılmıyorum
01-	Okulun misyonu ve vizyonunu tam olarak anlıyorum.	()	()	()	()	()
02-	Okulda eğitim ve yönetim kalitesi sürekli olarak gelişiyor.	()	()	()	()	()
03-	Okul temiz ve hijyeniktir.	()	()	()	()	()
04-	Okul, öğrencilerin ve personelin güvenliğini sağlamak için uygun güvenlik önlemleri alır.	()	()	()	()	()
05-	Okul, yeni kabul edilen öğrencilere uygun desteği sağlar.	()	()	()	()	()
06-	Okulumuz mesleki yeterliliğimizi geliştirmek için eğitim fırsatları sunuyor.	()	()	()	()	()
07-	Okul yönetiminiz öğretmenleri etkin bir şekilde yönlendirir.	()	()	()	()	()
08-	Okulumuz, öğrencilerin öğrenme ilgisini uyandıracak bir öğrenme ortamı oluşturmuştur.	()	()	()	()	()
09-	Etkili bir öğretmen olmak için ihtiyaç duyduğum kaynaklara erişimim var.	()	()	()	()	()
10-	Bana sunulan kaynakları kullanmak için gerekli eğitime sahibim.	()	()	()	()	()



Öğretmen paydaş anketine 7 öğretmen katılmış olup, genel olarak kurumun geliştiği, aidiyet hissettikleri ve kendilerini geliştirebilecekleri ortamın sağlandığı yönünde veriler elde edilmiştir.

Veli Anketi Sonuçları:

NO	Veli Anket Soruları	Kesinlikle Katılıyorum	Katılıyorum	Kararsızım	Katılmıyorum	Kesinlikle Katılmıyorum
01-	Okulun misyonu ve vizyonunu tam olarak anlıyorum.	()	()	()	()	()
02-	Okulda eğitim ve yönetim kalitesi sürekli olarak gelişiyor.	()	()	()	()	()
03-	Okul temiz ve hijyeniktir.	()	()	()	()	()
04-	Okul, çocuğumun güvenliğini sağlamak için uygun güvenlik önlemleri alır.	()	()	()	()	()
05-	Okulumuz, velilere uygun etkinlikler düzenlemektedir.	()	()	()	()	()
06-	Okul, çocuğumun okumaya olan ilgisini geliştirmesine yardımcı olabilir.	()	()	()	()	()
07-	Okul çocuğumun öğrenme ilgisini güçlendiriyor.	()	()	()	()	()
08-	Okul çocuğumun ahlaki gelişimini teşvik edebilir.	()	()	()	()	()
09-	Okulda kullanılan değerlendirme yöntemleri çocuğumun gelişimini tüm yönleriyle anlamama yardımcı oluyor.	()	()	()	()	()
10-	Okul, çocuğumun öğrenme performansı ve gelişimi hakkında beni iyi bilgilendiriyor.	()	()	()	()	()



Veli anketimize 108 veli katılımı olmuştur. Elde edilen veriler velilerin öğretmen ve kuruma güven duyduğunu ve aidiyet hissettikleri yönündedir.

2.7 Kurum İçi Analiz

Bu bölümde; teşkilat yapısı, insan kaynaklarının yetkinlik düzeyi, kurum kültürü, teknoloji ve bilişim altyapısı, fiziki ve mali kaynaklara ilişkin analizlere yer verilmiştir.

2.7.1 Teşkilat Şeması

Mustafa AKTAŞ Okul Müdürü		
Turgay KURT Müdür Yrd.		
Nesrin ALACA Sınıf Öğretmeni	Gamze CÜCE Sınıf Öğretmeni	Hüsamettin ER Sınıf Öğretmeni
Özge GÜNGÖR AKGÜN Sınıf Öğretmeni	Emre ARSLAN Okul Öncesi Öğretmeni	

2.7.2. İnsan Kaynakları

Bu bölümde; okulumuz personeline ilişkin nicel veriler ile personelin sahip olduğu niteliklerin analizi yapılmıştır.

Tablo 5. Çalışanların Görev Dağılımı

Çalışanın Unvanı	Görevleri
Okul /Kurum Müdürü	1
Müdür Yardımcısı	1
Öğretmenler	5
Yardımcı Hizmetler Personeli	3

Tablo 6. İdari Personelin Hizmet Süresine İlişkin Bilgiler

Hizmet Süreleri	2024 Yılı İtibarıyla	
	Kişi Sayısı	%
1-4 Yıl	1	50
5-6 Yıl	1	50
7-10 Yıl		
10.....Üzeri		

Tablo 7. Öğretmenlerin Hizmet Süreleri (2024 Yılı İtibarı ile)

Hizmet Süreleri	Branşı	Kadın	Erkek	Hizmet Yılı	Toplam
1-3 Yıl	Sınıf Öğretmeni	1	0	1-3 Yıl	1
4-6 Yıl	Sınıf Öğretmeni	1	1	4-6 Yıl	2
7-10 Yıl	Sınıf Öğretmeni	0	1	7-10 Yıl	1
11-15 Yıl	Sınıf Öğretmeni	0	0	11-15 Yıl	0
16-20	Sınıf Öğretmeni	1	0	16-20 Yıl	1

Tablo 8. Kurumdaki Mevcut Hizmetli/ Memur Sayısı

3

	Görevi	Erkek	Kadın	Eğitim Durumu	Hizmet Yılı	Toplam
1	Hizmetli	1	0	İlkokul	8	1
2	Hizmetli	0	1	Lise	1	1
3	Hizmetli	0	1	Lise	1	1

2.7.3 Teknolojik Düzey

Okulumuzun teknolojik altyapısı ve teknolojiyi kullanabilme düzeyine ilişkin analizi yapılmıştır.

Tablo 9. Teknolojik Araç-Gereç Durumu

Araç-Gereçler	Mevcut Durum	İhtiyaç
Akıllı Tahta	8	
Bilgisayar	3	
Yazıcı	1	
Fotokopi Makinası	3	
İnternet	Var	

Tablo 10. Fiziki Mekân Durumu

Fiziki Mekân	Var	Yok	Adedi	İhtiyaç
Öğretmen Çalışma Odası	X		5	
Ekipman Odası	X		1	
Kütüphane	X		1	
Rehberlik Servisi		X		
Resim Odası		X		
Müzik Odası		X		
Çok Amaçlı Salon		X		
Spor Salonu	X		1	

2.7.4 Mali Kaynaklar

Okul/Kurumun mali kaynak analizi aşağıda belirtilmiştir.

Tablo 11. Kaynak Tablosu

Kaynaklar	2023	2024	2025	2026	2027	2028
Genel Bütçe						
Okul Aile Birliği	7500	10000	12500	15000	17500	20000
Özel İdare						
Kira Gelirleri						
Döner Sermaye						
Dış Kaynak/Projeler						
Diğer	5000	5000	5000	5000	5000	5000
TOPLAM	12500	15000	17500	20000	22500	25000

Tablo 12. Gelir-Gider Tablosu

YILLAR	2021		2022		2023	
	GELİR	GİDER	GELİR	GİDER	GELİR	GİDER
Temizlik	5000	750	7500	1000	12500	2500
Küçük Onarım		1000		1000		2000
Bilgisayar Harcamaları				1000		1500
Büro Makinaları Harcamaları		1500		2000		2500
Telefon						
Sosyal Faaliyetler		1250		1000		1000
Kırtasiye		500		1500		3000
GENEL		5000		7500		12500

2.7.5 İstatistiki Veriler

Ulucami İlkokulu Sınıf Mevcutları

SINIF	ERKEK	KIZ	TOPLAM	SINIF	ERKEK	KIZ	TOPLAM
1-A Sınıfı	10	13	23	3-A Sınıfı	9	6	15
2-A Sınıfı	8	5	13	4-A Sınıfı	9	7	16

ULUCAMI İLKOKULU İYEP KURSU İSTATİSTİKLERİ

KATILAN ÖĞRETMEN	Kız	Erkek	Toplam
1	1	2	3

ULUCAMI İLKOKULU SOSYAL FAALİYETLERE KATILIM İSTATİSTİKLERİ

YAPILAN FALİYET	ÖĞRENCİ	KATILIM ORANI	VELİ	KATILIM ORANI	PERSONEL	KATILIM ORANI
İLKÖĞRETİM HAFTASI	70	% 100	30	45	9	% 100
15 TEMMUZ DEMOKRASİ VE MİLLİ BİRLİK GÜNÜ	70	% 100	35	50	9	% 100
CUMHURİYET BAYRAMI	65	% 90	40	55	9	% 100
ATATÜRK HAFTASI	70	% 100	20	32	9	% 100
AFET EĞİTİMİ HAZIRLIK GÜNÜ	65	% 90	25	35	9	% 100
ÖĞRETMENLER GÜNÜ	70	% 100	30	8	9	% 100
TUTUM, YATIRIM VE TÜRK MALLARI HAFTASI	70	% 100	35	50	9	% 100
İSTİKLAL MARŞI'NIN KABULÜ VE MEHMET AKİF ERSOY'U ANMA GÜNÜ	65	% 90	20	30	9	% 100
KÜTÜPHANELER HAFTASI	70	% 100	30	45	9	% 100
ULUSAL EGEMENLİK VE ÇOCUK BAYRAMI	70	% 100	60	80	9	% 100

ULUCAMI İLKOKULU
KÜLTÜREL FAALİYETLERE KATILIM İSTATİSTİKLERİ

YAPILAN FALİYET	ÖĞRENCİ
GÜNEYSU GENÇLİK MERKEZİ GEZİSİ	70
TRAFİK PARKI GEZİSİ	40
MİLLET BAHÇESİ GEZİSİ	70
İLÇE KÜTÜPHANESİ GEZİSİ	70
ATATÜRK EVİ GEZİSİ	40
SİNEMA ETKİNLİĞİ	65
TİYATRO ETKİNLİĞİ	60

ULUCAMI İLKOKULU YERLEŞKESİ BİLGİLERİ

Okul Bölümleri		Özel Alanlar	Var	Yok
Okul Kat Sayısı	Zemin+3	Çok Amaçlı Salon		X
Derslik Sayısı	12	Çok Amaçlı Spor Salonu	X	
Derslik Alanları (m2)	50	Kütüphane	X	
Kullanılan Derslik Sayısı	5	Fen Laboratuvarı		X
Şube Sayısı	5	Bilgisayar Laboratuvarı		X
İdari Odaların Alanı (m2)	65	İş Atölyesi		X
Öğretmenler Odası (m2)	30	Beceri Atölyesi		X
Okul Oturma Alanı (m2)	330	Pansiyon		X
Okul Bahçesi (Açık Alan)(m2)	1758	Zeka Oyunları Sınıfı	X	
Okul Kapalı Alan (m2)	1520			
Sanatsal, bilimsel ve sportif amaçlı toplam alan (m ²)	300			
Tuvalet Sayısı	3			

- Okulumuz Okulum Temiz ve Sıfır Atık Projelerine katılım sağlanmış olup “Okulum Temiz Belgesi” ve “Sıfır Atık Belgesi” bulunmaktadır.
- Okulumuza 34 tane öğrenci taşıma kapsamında olup diğer öğrenciler kendi imkanlarıyla okulumuza gelmektedir.
- Okulumuz doğalgaz ile ısınmaktadır. Isınmada herhangi bir sorun bulunmamakta, ısınma tam olarak sağlanmaktadır.
- Okulumuzda Sivil Savunma çalışmaları periyodik olarak yapılmaktadır. Yılda en az iki defa tatbikat yapılmakta ve sorunsuz geçmektedir. Yangın tertibatı, yangın tüpü, elektrik tertibatının kontrolü zamanında yapılmaktadır.

2.8 Çevre Analizi (PESTLE)

Çevre analiziyle okul/kurum üzerinde etkili olan veya olabilecek politik, ekonomik, sosyal-kültürel, teknolojik, yasal çevresel dış etkenlerin tespit edilmesi amaçlanmıştır.

Tablo 13. PESTLE Analiz Tablosu

Politik-Yasal etkenler	Ekonomik etkenler
<ul style="list-style-type: none"> • Yasal yükümlülüklerin belirlenmesi, • Personelin yasal hak ve sorumlulukları, • Oluşturulması gereken kurul ve komisyonlar, • Okul çevresindeki politik durum, • Öğrencilerin değişik ihtiyaçlarına, doğal yeteneklerine ve ilgi alanlarına odaklanması, • Okulumuzun bulunduğu çevrenin, eğitime-öğretime erişebilirlik hakkında zorunlu eğitimi aşan beklentileri 	<ul style="list-style-type: none"> • Okul/kurumun bulunduğu çevrenin genel gelir durumu, • İş kapasitesi, • Okul/kurumun gelirini arttırıcı unsurlar, • Okul/kurumun giderlerini arttıran unsurlar, • Tasarruf sağlama imkânları, • İşsizlik durumu, • Mal-ürün ve hizmet satın alma imkânları, • Kullanılabilir bütçe
Sosyokültürel etkenler	Teknolojik etkenler
<ul style="list-style-type: none"> • Kariyer beklentileri, • Ailelerin ve öğrencilerin bilinçlenmeleri, • Aile yapısındaki değişimler (geniş aileden çekirdek aileye geçiş, erken yaşta evlenme vs.), • Nüfus artışı, • Göç, • Nüfusun yaş gruplarına göre dağılımı, • Hayat beklentilerindeki değişimler (Hızlı para kazanma hırısı, lüks yaşama düşkünlük, kırsal alanda kentsel yaşam), • Beslenme alışkanlıkları, • Birçok geleneksel sosyal yapının etkisinin azalması. 	<ul style="list-style-type: none"> • Okulun teknoloji kullanım durumu • e- Devlet uygulamaları, • Dijital Platformlar üzerinden uzaktan eğitim imkânları, • Okul/kurumun sahip olmadığı teknolojik araçlar • Personelin ve öğrencilerin teknoloji kullanım kapasiteleri, • Personelin ve öğrencilerin sahip olduğu teknolojik araçlar, • Teknoloji alanındaki gelişmeler • Teknolojinin eğitimde kullanımı
Çevresel Etkenler	
<ul style="list-style-type: none"> • Hava ve su kirlenmesi, • Toprak yapısı, • Bitki örtüsü, • Doğal kaynakların korunması için yapılan çalışmalar, • Çevrede yoğunluk gösteren hastalıklar, • Doğal afetler (deprem kuşağında bulunma, Covid 19, kene vakaları vb.) 	

2.9 Güçlü ve Zayıf Yönler ile Fırsatlar ve Tehditler (GZFT) Analizi

Okul/kurumun güçlü ve zayıf yönleri ile okul/kurum dışında oluşabilecek fırsatlar ve tehditler belirlenmiştir.

Tablo 14. GZFT Listesi

İç Çevre	
Güçlü Yönler	Zayıf Yönler
Olumlu kurum kültürünün olması.	Velilerin eğitim ve ekonomik düzeyinin düşük olması
Disiplin sorunlarının asgari düzeyde olması	Öğretmenlere eğitim ve öğretim dışında çok görev verilmesi
Kurum çalışanları arasında sağlıklı bir iletişimin olması	Velilerin okulda yapılan toplantı ve etkinliklere katılım oranı
Kurum çalışanlarının tecrübeli olması.	Ebeveyn eğitimlerinin yeterli derecede olmaması ve velilerin okul çalışanlarına gereksiz müdahaleleri
Okul binasının günümüze yakın bir tarihte inşa edilmiş olması	Okuma alışkanlığının düşük olması
Sınıfların standartlara uygun öğrenci sayısına sahip olması	Kayıt yaptıran öğrenci azlığı
Okulun genç ve yeniliklere açık bir kadrosunun bulunması	Yerel, ulusal ve uluslararası proje ve yarışmalara katılımın yeterli olmaması
Okulun temiz ve hijyenik olması.	Öğretmenlerin uzun süre okulda kalmaması, tayin istemesi.
İç ve dış paydaşlarla sağlıklı iletişim kurulabiliyor olması	Okul –Aile - Veli işbirliği ve iletişiminin istenen seviyeye ulaşmamış olması

Dış Çevre	
Fırsatlar	Tehditler
Okul çalışanlarının uzun süredir çalışan personellerden oluşması	Okul yerleşkesinin gürültülü bir çevrede olması
Milli Eğitim Müdürlüğü ile iyi ilişkiler içinde olunması	Okulun ve okul çevresinin sosyo- ekonomik durumu
Okula ulaşımın rahat olması	Eğitim-öğretim sürecinin yapı ve işleyişine yönelik olumsuz tutum sergileyen kişi/grupların varlığı
İlçe Belediye imkanlarından faydalanıyor olması	Okulun bağımsız bir bütçesinin olmaması
Teknolojik gelişmelerin yakından takip edilmesi	Velilerin eğitim seviyesi
Okul aile birliğinin etkin olarak çalışması ve okul personeli ile uyumlu oluşu	Sosyo- kültürel etkinlikler için imkanların az olması
Okulun şehir merkezinden uzak, çevresinde gürültü olmaması	Sosyal medya araçlarının öğrenciler üzerindeki olumsuz etkileri

2.10 Tespit ve İhtiyaçların Belirlenmesi

TESPİTİ YAPILAN SORUN ALANLARININ İYİLEŞTİRİLMESİ İÇİN;

- Okul veli iletişiminin artırılması
- Velilere yönelik Aile ve çocuk eğitimleri ile rehberlik çalışmalarının yapılması
- Okuma alışkanlığı kazandıracak çalışmaların artırılması
- İYEP Kurs verimliliğini artırıcı çalışmalar
- Velilerin hayat boyu öğrenme çalışmalarına katılımının artırılması
- Yerel, ulusal ve uluslararası projelere ve yarışmalara katılımının artırılması
- Öğrenci ve velilere yönelik sosyal faaliyetlerin artırılması
- Fiziki kapasitenin daha kullanışlı hale getirilmesi
- Eğitim ve öğretimin sağlıklı ve güvenli bir ortamda gerçekleştirilmesi için okul sağlığı ve güvenliği geliştirilmesi
- Kurumumuzun iç ve dış paydaşlarla yaptığı çalışmalarda koordinasyonun artırıcı çalışmalar planlanmasına ihtiyaç duyulmaktadır

3. GELECEĞE BAKIŞ

MİSYON, VİZYON VE TEMEL DEĞERLER

Okul Müdürlüğümüzün Misyon, vizyon, temel ilke ve değerlerinin oluşturulması kapsamında öğretmenlerimiz, öğrencilerimiz, velilerimiz, çalışanlarımız ve diğer paydaşlarımızdan alınan görüşler, sonucunda stratejik plan hazırlama ekibi tarafından oluşturulan Misyon, Vizyon, Temel Değerler; Okulumuz üst kurulana sunulmuş ve üst kurul tarafından onaylanmıştır.

MİSYONUMUZ

2023 Vizyonu çerçevesinde “Eğitimin gülen ve güldüren yüzü olmak.” Güçlü yarınlar için; mutlu çocukluk ve güçlü gençlik yetiştirmek.

VİZYONUMUZ

Geleceğe yön verecek, evrensel değerlere sahip, düşünen ve sorgulayan, yeni düşünceler geliştiren, ülkenin kaynaklarını iyi kullanabilen, iyi ve ahlaklı olmayı özendiren, çağdaş bir eğitim ortamı sağlayan bir kurum olmak.

TEMEL DEĞERLERİMİZ

<ul style="list-style-type: none"> • Katılımcı ve demokratik yönetim anlayışı • Etkili iletişim • Misyon, vizyon ve hedefleri belli • Hoşgörülü • Çevreye duyarlı • Paylaşımçı • Sanata değer veren • Başarıda sürekli daha ileriye düşünen 	<ul style="list-style-type: none"> • Eğitim teknolojilerinden faydalanan • Takım çalışmasına önem veren • Fedakârlık • Katılımcı • Sorumluluk sahibi • Atatürk ilke ve inkılâplarına bağlı • Türkçeyi etkili ve verimli kullanma
Çözüm odaklı	Eşitlik ve adalet

Tablo 16. Amaç, Hedef, Göstergeler ve Stratejilere İlişkin Tablolar

TEMA	EĞİTİM-ÖĞRETİME ERİŞİM ve KATILIM									
Amaç 1	Öğrencilerin eğitim öğretime etkin katılımlarıyla donanımlı olarak bir üst öğrenime geçişi sağlanacaktır.									
Hedef 1.1	Öğrenme kayıpları önleyici çalışmalar yapılarak azaltılacaktır.									
Hedef 1.2	Teknoloji derslere aktif olarak yansıtılarak kalıcı öğrenme sağlanacaktır.									
Performans Göstergeleri	Hedefe Etkisi %	Başlangıç Değeri	2024	2025	2026	2027	2028	İzleme Sıklığı	Rapor Sıklığı	
PG 1.1.1 İlkokullarda Yetiştirme Programına (İYEP) dâhil olan öğrencilerin Türkçe dersi kazanımlarına ulaşma oranı (%)	25	75	80	85	90	95	100	6 Ay	1 Yıl	
PG 1.1.2 İlkokullarda Yetiştirme Programına dâhil olan öğrencilerin matematik dersi kazanımlarına ulaşma oranı (%)	25	70	80	85	90	95	100	6 Ay	1 Yıl	
Koordinatör Birim	Okul İdaresi Zümre Başkanları									
İş birliği Yapılacak Birimler	Sınıf Öğretmenleri, Öğrenciler, Veliler									
Riskler	İYEP Kursu Öğretmen İhtiyacı									
Stratejiler	S.1. Öğrencilerin Türkçe dersindeki eksikleri tespit edilerek İYEP aracılığıyla akademik yeterliklerinin artırılması sağlanacaktır. S.2 Öğrencilerin matematik derslerindeki eksikleri tespit edilerek İYEP aracılığıyla akademik yeterliklerinin artırılması sağlanacaktır. S.3 Dijital platformlar aracılığıyla öğrencilerin tamamlayıcı ve destekleyici eğitim almaları sağlanacaktır. S.4 İYEP'in ders içeriklerine katkı sağlayacak etkinlik, okuma vb aktivitelerin zenginleştirilmesi sağlanacaktır. S.5 İYEP içerikleri öğrencinin hazır bulunuşluk seviyesi dikkate alınarak hazırlanacaktır.									
Maliyet Tahmini	0 TL									
Tespitler	Türkçe ve Matematik derslerinin başarı oranı düşüklüğü, Erişim ve katılıma yönelik tedbirlere ağırlık verilmesi									
İhtiyaçlar	İYEP Kurs Öğretmeni, Velilerin İYEP Kursuna Öğrencileri gönderme rızası, Okul idaresi, Öğretmen, veli, öğrenci iletişiminin sağlıklı olması.									

TEMA	EĞİTİM-ÖĞRETİMDE KALİTE									
Amaç 2	Öğrencilere medeniyetimizin ve insanlığın ortak değerleriyle çağın gereklerine uygun bilgi, beceri, tutum ve davranışlar kazandırılacaktır.									
Hedef 2.1 Hedef 2.2	Öğrencilere evrensel değerler, sağlıklı yaşam ve çevre bilinci duyarlılığı kazandırılacaktır. Okul gezileri ile ortak değerlerimize yönelik farkındalık oluşturma çalışmaları gerçekleştirilecektir.									
Performans Göstergeleri	Hedefe Etkisi %	Başlangıç Değeri	2024	2025	2026	2027	2028	İzleme Sıklığı	Rapor Sıklığı	
PG 2.1.1 Öğrenci başına okunan kitap sayısı	20	10	15	20	25	30	35	6 Ay	1 Yıl	
PG 2.1.2 Sağlıklı ve dengeli beslenme ile ilgili verilen eğitim sayısı	20	1	2	3	3	4	4	6 Ay	1 Yıl	
PG 2.2.1 Çevre bilincinin artırılmasına yönelik verilen eğitim sayısı	20	1	2	3	3	4	4	6 Ay	1 Yıl	
Koordinatör Birim	Okul İdaresi, Zümre Başkanları									
İş birliği Yapılacak Birimler	Zümre Başkanları, Sınıf Öğretmenleri, Öğrenciler									
Riskler	<ul style="list-style-type: none"> Kitap Temini 									
Stratejiler	<p>S1 Okul Kütüphanesi zenginleştirilecek, öğrencilerin kütüphaneden yararlanması sağlanacaktır.</p> <p>S2 Türkçe dersinde ders saatinin bir bölümü okumaya ayrılacak ve okul müdürlüğünce planlanan zamanlarda okuma etkinlikleri düzenlenecektir.</p> <p>S3 Serbest etkinlikler saati, öğrencilerin sanatsal, sportif ve kültürel faaliyetlere katılım sağlayacağı şekilde düzenlenecektir.</p> <p>S4 Öğrencilere sağlıklı ve dengeli beslenmelerine yönelik bilgilendirme eğitimleri ve etkinlikler yapılacaktır.</p> <p>S5 Öğrencilerin çevre bilincinin artırılmasına yönelik etkinlikler yapılacaktır.</p>									
Maliyet Tahmini	8000 TL									
Tespitler	<ul style="list-style-type: none"> Okuma alışkanlığının düşük olması Evrensel Değerler, Sağlıklı Yaşam ve Çevre Bilincine Duyarsızlık 									
İhtiyaçlar	Okuma Kitapları, Sağlıklı ve Dengeli Beslenme ile Çevre Bilincinin Artırılmasına Yönelik Görseller, Afişler ve Sunumlar.									

TEMA	EĞİTİM-ÖĞRETİMDE KALİTE									
Amaç 3	Temel eğitimde öğrencilerin kaliteli eğitime erişimleri fırsat eşitliği temelinde artırılarak bilişsel, duyuşsal ve fiziksel olarak çok yönlü gelişimleri sağlanacak ve temel hayat becerilerini edinmiş öğrenciler yetiştirilecektir.									
Hedef 3.1 Hedef 3.2	Öğrencilerin bilimsel, kültürel, sanatsal, sportif ve toplum hizmeti alanlarında ders dışı etkinliklere katılım oranı artırılabacaktır. Ulusal ve sınır ötesi hareketlilik programları için proje ekibi aktif olarak çalışacaktır.									
Performans Göstergeleri	Hedefe Etkisi %	Başlangıç Değeri	2024	2025	2026	2027	2028	İzleme Sıklığı	Rapor Sıklığı	
PG 3.1.1 Okulda bir eğitim ve öğretim döneminde bilimsel, kültürel, sanatsal ve sportif alanlarda en az bir faaliyete katılan öğrenci oranı (%)	25	40	50	60	70	80	90	6 Ay	1 Yıl	
PG 3.1.2 Bir eğitim ve öğretim yılında en az iki sosyal sorumluluk ve toplum hizmeti çalışmalarına katılan öğrenci oranı (%)	25	10	20	30	40	50	60	6 Ay	1 Yıl	
PG 3.2.1 Bir eğitim ve öğretim yılında yerel, ulusal ve uluslararası proje, yarışma vb. etkinliklere katılan öğrenci oranı (%)	25	20	30	40	50	60	70	6 Ay	1 Yıl	
PG 3.2.2 Okulda bir eğitim ve öğretim yılında geleneksel çocuk oyunları alt başlığında en az bir faaliyete katılan öğrenci oranı (%)	25	50	60	70	80	90	100	1 Yıl	1 Yıl	
Koordinatör Birim	Okul İdaresi, Zümre Başkanları									
İş birliği Yapılacak Birimler	Zümre Başkanları, Sınıf Öğretmenleri, Öğrenciler									
Riskler	Kültürel, Sanatsal ve Sportif etkinliklere katılım oranının düşük olması, Veli duyarsızlıkları									
Stratejiler	S1 Okul bünyesinde yarışmalar düzenlenecektir. S2 Diğer kurum ve kuruluşlarla iş birliği içerisinde yürütülen bilimsel, sosyal, kültürel, sanatsal ve sportif alanlardaki faaliyetler artırılabacaktır. S3 Öğrenci seviyesi ve öğretim programı kazanımlarına uygun olarak geleneksel çocuk oyunları ders içi etkinliklerde kullanılacaktır. S4 Öğrencilerin yerel, ulusal ve uluslararası proje ve yarışmalara katılmaları teşvik edilecektir. S5 Okul bahçesi geleneksel çocuk oyunlarına yönelik düzenlenecektir.									
Maliyet Tahmini	12000 TL									
Tespitler	Öğrencilerin yerel, Ulusal ve Uluslararası faaliyet ve yarışmalara katılımının düşük olması Öğrencilerin Kültürel, Sanatsal ve Sportif etkinliklere katılım oranının düşük olması									
İhtiyaçlar	Sosyal, kültürel, sanatsal ve sportif faaliyetlerin artırılması Yerel, ulusal ve uluslararası projelere ve yarışmalara katılımının artırılması									

TEMA	KURUMSAL KAPASİTE								
Amaç 4	Okulun eğitimin temel ilkeleri doğrultusunda niteliğini artırmak amacıyla kurumsal kapasite geliştirilecektir.								
Hedef 4.1 Hedef 4.2	Eğitim ve öğretimin sağlıklı ve güvenli bir ortamda gerçekleştirilmesi için okul sağlığı ve güvenliği geliştirilecektir. Güvenli okul kapsamında ilgili kulüp öğretmen ve öğrencileriyle farkındalık yaratacak etkinlikler gerçekleştirilecektir.								
Performans Göstergeleri	Hedefe Etkisi	Başlangıç Değeri	2024	2025	2026	2027	2028	İzleme Sıklığı	Rapor Sıklığı
PG 4.1.1 Bağımlılıkla mücadele ile ilgili konularda eğitim sayısı	10	0	2	4	6	8	10	6 Ay	1 Yıl
PG 4.1.2 Akran zorbalığı ve siber zorbalık, sağlıklı beslenme ve obezite, hijyen, bulaşıcı hastalıklar ve gıda güvenliği gibi konularda eğitim sayısı	10	0	2	4	6	8	10	6 Ay	1 Yıl
PG 4.2.1 Sivil savunma eğitim sayısı	6	1	2	3	4	5	6	6 Ay	1 Yıl
PG 4.2.2 Afet ve acil durum tatbikat sayısı	4	2	3	3	4	4	4	6 Ay	1 Yıl
Koordinatör Birim	Okul İdaresi, Zümre Başkanları								
İş birliği Yapılacak Birimler	Zümre Başkanları, Sınıf Öğretmenleri, Öğrenciler								
Riskler	Maliyetlerdeki öngörülemeyen artışlar-Doğa kaynaklı afetler-Tasarruf önceliklerindeki değişiklikler-Tatbikatlarda yaşanabilecek kazalar								
Stratejiler	S1 Öğrenci, öğretmen ve velilerde farkındalık oluşturmak için bağımlılıkla mücadele, akran zorbalığı, siber zorbalık, sağlıklı beslenme ve obezite, hijyen, bulaşıcı hastalıklar ve gıda güvenliği gibi konularda alan uzmanları ile iş birliğinde eğitimler düzenlenecektir. S2 Okulun afet ve acil durum eylem planının güncel tutulması sağlanacaktır. S3 Afet ve acil durum tatbikatları düzenlenecektir.								
Maliyet Tahmini	0 TL								
Tespitler	Okul sağlığı ve güvenliği sorunları								
İhtiyaçlar	Okulun niteliğinin artırılması için fiziksel imkânlarının iyileştirilmesi için verilecek eğitimler, Sivil Savunma tatbikatları.								

TEMA	KURUMSAL KAPASİTE								
Amaç 5	Eğitim ve öğretimin niteliğinin geliştirilmesi sağlanacaktır.								
Hedef 5.1 Hedef 5.2	Kurum personelinin mesleki gelişimlerinin artırılması sağlanacaktır. Uzman daveti ile kurum personeli mesleki donanımını geliştirecek ortamlar yaratılacaktır. Projelere başvuru yapılacaktır.								
Performans Göstergeleri	Hedefe Etkisi %	Başlangıç Değeri	2024	2025	2026	2027	2028	İzleme Sıklığı	Rapor Sıklığı
PG 3.2.1 Hizmet içi eğitim alan yönetici ve öğretmen sayısı	25	9	11	12	13	14	15	6 Ay	1 Yıl
PG 3.2.2 Uzaktan hizmet içi eğitime katılan yönetici öğretmen sayısı	25	9	11	12	13	14	15	6 Ay	1 Yıl
PG 3.3.1 Ulusal ve uluslararası projelere katılım sağlayan yönetici, öğretmen sayısı	25	0	1	1	2	3	4	6 Ay	1 Yıl
PG 3.3.2 Yönetici öğretmenlere yönelik düzenlenen eğitim sayısı	25	2	3	3	4	5	6	6 Ay	1 Yıl
Koordinatör Birim	Okul İdaresi, Zümre Başkanları								
İş birliği Yapılacak Birimler	Yöneticiler, Zümre Başkanları, Sınıf Öğretmenleri								
Riskler	Eğitime katılım noktasında personellerin istek ve motivasyon durumları								
Stratejiler	S1 Okul yöneticilerinin ve öğretmenlerin mesleki gelişim ihtiyaçları tespit edilerek bu ihtiyaçları gidermeye yönelik bir mesleki gelişim planı hazırlanacaktır. S2 Bakanlık, diğer kurum ve kuruluşlarla yapılan iş birlikleri kapsamında yardımcı personelin görev alanı ile ilgili iş başı eğitim almaları sağlanacaktır. S3 Okul öğretmenlerinin alanlarında mesleki gelişimlerini ve öğretmenlik yeterliklerini geliştirmek için mahalli ve merkezi düzeyde eğitim almaları sağlanacaktır. S4 Okul yöneticilerinin ve öğretmenlerin dijital platformlar aracılığıyla verilen eğitime katılmaları teşvik edilecektir.								
Maliyet Tahmini	0 TL								
Tespitler	Yönetici ve öğretmenlerin mesleki gelişim eğitimlerinde üniversiteler ile yeterli düzeyde iş birliği imkânı sağlanamaması Öğretmen ve yöneticilere verilen mesleki gelişim eğitimlerinin nitelik ve niceliğinin geliştirilmeye açık olması								
İhtiyaçlar	Mesleki gelişimde, yerel ihtiyaçlara duyarlı ve okul bağlamıyla uyumlu yeni yaklaşımlar olarak tanımlanan mesleki gelişim toplulukları, okul temelli mesleki gelişim ve öğretmen yönetici hareketlilik programlarının yaygınlaştırılması ve öğretmenlerin bu faaliyetlere erişilebilirliğinin artırılması								

4.BÖLÜM

MALİYETLENDİRME



BÖLÜM 4
MALİYETLENDİRME

4. MALİYETLENDİRME

Tablo 16. Tahmini Maliyet Tablosu

	2024	2025	2026	2027	2028	Toplam Maliyet
Amaç 1	-	-	-	-	-	-
Amaç 2	1500 TL	1500 TL	1500 TL	1500 TL	2000 TL	8000 TL
Hedef 2.1	1500 TL	1500 TL	1500 TL	1500 TL	2000 TL	8000 TL
Amaç 3	2000 TL	2500 TL	2500 TL	2500 TL	2500 TL	12000 TL
Hedef 3.1.1	600 TL	600 TL	600 TL	600 TL	600 TL	3000 TL
Hedef 3.1.2	600 TL	600 TL	600 TL	600 TL	600 TL	3000 TL
Hedef 3.2.1	600 TL	600 TL	600 TL	600 TL	600 TL	3000 TL
Hedef 3.2.2	600 TL	600 TL	600 TL	600 TL	600 TL	3000 TL
Amaç 4	-	-	-	-	-	-
Amaç 5	-	-	-	-	-	-
Genel Yönetim Giderleri	12500 TL	15000 TL	17500 TL	20000 TL	22500 TL	25000 TL
TOPLAM	16000 TL	19000 TL	21500 TL	24000 TL	27000 TL	107500 TL

5.BÖLÜM

İZLEME VE DEĞERLENDİRME



5. İZLEME VE DEĞERLENDİRME

Stratejik planlarda yer alan amaç ve hedeflere ulaşma durumlarının tespiti ve bu yolla stratejik planlardaki amaç ve hedeflerin gerçekleştirilebilmesi için gerekli tedbirlerin alınması izleme ve değerlendirme ile mümkün olmaktadır. Stratejik Planda yer alan performans göstergelerinin gerçekleşme durumlarının tespiti yılda iki kez yapılacaktır. Her yılın ilk altı ayında ilgili hedefe ait performans göstergelerinin performans düzeyi dikkate alınarak yapılan izlemenin ardından, yılsonu itibarıyla hedeflenen değere ulaşıp ulaşılmadığının analizi yapılacaktır.



EKLER:

EK-1 Paydaş Anketleri

Sevgili Öğrencimiz;

- Bu anketin amacı, okul hakkındaki görüşlerini toplamaktır.
- Bu anket, kimlik bilgileri girilmeden yapılmalıdır.
- Okul hakkında görüşlerini yansıtan kutuya "X" işareti koyarak neler düşündüğünü öğrenmemize yardımcı olabilirsin.
- Anketimize katıldığın için teşekkür ederiz.

NO	Öğrenci Anket Soruları	Kesinlikle Katılıyorum	Katılıyorum	Kararsızım	Katılmıyorum	Kesinlikle Katılmıyorum
01-	Okulumu seviyorum.	<input type="radio"/>	<input type="radio"/>	<input type="radio"/>	<input type="radio"/>	<input type="radio"/>
02-	Okulumda kendimi güvende hissediyorum.	<input type="radio"/>	<input type="radio"/>	<input type="radio"/>	<input type="radio"/>	<input type="radio"/>
03-	Okulumun içi ve bahçesi temizdir.	<input type="radio"/>	<input type="radio"/>	<input type="radio"/>	<input type="radio"/>	<input type="radio"/>
04-	Öğretmenim adildir.	<input type="radio"/>	<input type="radio"/>	<input type="radio"/>	<input type="radio"/>	<input type="radio"/>
05-	Öğretmenim benimle ilgileniyor.	<input type="radio"/>	<input type="radio"/>	<input type="radio"/>	<input type="radio"/>	<input type="radio"/>
06-	Yardıma ihtiyacım olursa öğretmenim bana yardım eder.	<input type="radio"/>	<input type="radio"/>	<input type="radio"/>	<input type="radio"/>	<input type="radio"/>
07-	Öğretmenim derse katılmamı sağlar.	<input type="radio"/>	<input type="radio"/>	<input type="radio"/>	<input type="radio"/>	<input type="radio"/>
08-	Öğretmenim dersleri farklı araçlar kullanarak anlatır.	<input type="radio"/>	<input type="radio"/>	<input type="radio"/>	<input type="radio"/>	<input type="radio"/>
09-	Okul kantininde yeterli ve sağlıklı yiyecekler var.	<input type="radio"/>	<input type="radio"/>	<input type="radio"/>	<input type="radio"/>	<input type="radio"/>
10-	Okulda ders dışı eğlenceli etkinlikler var.	<input type="radio"/>	<input type="radio"/>	<input type="radio"/>	<input type="radio"/>	<input type="radio"/>

Kıymetli Öğretmenimiz;

- Bu anketin amacı, okul/kurum çalışmaları hakkındaki görüşlerinizi almaktır.
- Bu ankette kimlik bilgileri yer almaz.
- Lütfen okul hakkındaki görüşlerinizi en iyi yansıtan kutuya “X” işareti koyarak belirtiniz.
- Anketimize katıldığınız için teşekkür ederiz.

NO	Öğretmen Anket Soruları	Kesinlikle Katılıyorum	Katılıyorum	Kararsızım	Katılmıyorum	Kesinlikle Katılmıyorum
01-	Okulun misyonu ve vizyonunu tam olarak anlıyorum.	<input type="radio"/>	<input type="radio"/>	<input type="radio"/>	<input type="radio"/>	<input type="radio"/>
02-	Okulda eğitim ve yönetim kalitesi sürekli olarak gelişiyor.	<input type="radio"/>	<input type="radio"/>	<input type="radio"/>	<input type="radio"/>	<input type="radio"/>
03-	Okul temiz ve hijyeniktir.	<input type="radio"/>	<input type="radio"/>	<input type="radio"/>	<input type="radio"/>	<input type="radio"/>
04-	Okul, öğrencilerin ve personelin güvenliğini sağlamak için uygun güvenlik önlemleri alır.	<input type="radio"/>	<input type="radio"/>	<input type="radio"/>	<input type="radio"/>	<input type="radio"/>
05-	Okul, yeni kabul edilen öğrencilere uygun desteği sağlar.	<input type="radio"/>	<input type="radio"/>	<input type="radio"/>	<input type="radio"/>	<input type="radio"/>
06-	Okulumuz mesleki yeterliliğimi geliştirmek için eğitim fırsatları sunuyor.	<input type="radio"/>	<input type="radio"/>	<input type="radio"/>	<input type="radio"/>	<input type="radio"/>
07-	Okul yönetimimiz öğretmenleri etkin bir şekilde yönlendirir.	<input type="radio"/>	<input type="radio"/>	<input type="radio"/>	<input type="radio"/>	<input type="radio"/>
08-	Okulumuz, öğrencilerin öğrenme ilgisini uyandıracak bir öğrenme ortamı oluşturmuştur.	<input type="radio"/>	<input type="radio"/>	<input type="radio"/>	<input type="radio"/>	<input type="radio"/>
09-	Etkili bir öğretmen olmak için ihtiyaç duyduğum kaynaklara erişimim var.	<input type="radio"/>	<input type="radio"/>	<input type="radio"/>	<input type="radio"/>	<input type="radio"/>
10-	Bana sunulan kaynakları kullanmak için gerekli eğitime sahibim.	<input type="radio"/>	<input type="radio"/>	<input type="radio"/>	<input type="radio"/>	<input type="radio"/>

Kıymetli Velimiz;

- Bu anketin amacı, okul/kurum çalışmaları hakkındaki görüşleriniz almaktır.
- Bu ankette kimlik bilgileri yer almaz.
- Lütfen okul/kurum hakkındaki görüşlerinizi en iyi yansıtan kutuya “X” işareti koyarak belirtiniz.
- Anketimize katıldığınız için teşekkür ederiz.

NO	Veli Anket Soruları	Kesinlikle Katlıyorum	Katlıyorum	Kararsızım	Katılmıyorum	Kesinlikle Katılmıyorum
01-	Okulun misyonu ve vizyonunu tam olarak anlıyorum.	()	()	()	()	()
02-	Okulda eğitim ve yönetim kalitesi sürekli olarak gelişiyor.	()	()	()	()	()
03-	Okul temiz ve hijyeniktir.	()	()	()	()	()
04-	Okul, çocuğumun güvenliğini sağlamak için uygun güvenlik önlemleri alır.	()	()	()	()	()
05-	Okulumuz, velilere uygun etkinlikler düzenlemektedir.	()	()	()	()	()
06-	Okul, çocuğumun okumaya olan ilgisini geliştirmesine yardımcı olabilir.	()	()	()	()	()
07-	Okul çocuğumun öğrenme ilgisini güçlendiriyor.	()	()	()	()	()
08-	Okul çocuğumun ahlaki gelişimini teşvik edebilir.	()	()	()	()	()
09-	Okulda kullanılan değerlendirme yöntemleri çocuğumun gelişimini tüm yönleriyle anlamama yardımcı oluyor.	()	()	()	()	()
10-	Okul, çocuğumun öğrenme performansı ve gelişimi hakkında beni iyi bilgilendiriyor.	()	()	()	()	()

Ek-2 Örnek İzleme ve Değerlendirme Şablonu

2024-2025 Eğitim Öğretim Yılı Stratejik Plan İzleme ve Değerlendirme Tablosu					
A1					
H1.1					
Hedef 1.1 Performansı					
Sorumlu Birim					
Performans Göstergesi	Hedef Etkisi (%)	Plan Dönemi Başlangıç Değeri *(A)	İzleme Dönemindeki Yıl Sonu Hedeflenen Değer (B)	İzleme Dönemindeki Gerçekleşme Değeri (C)	Performans (%) (C-A)/(B-A)
PG 1.1.1 Her dönem sınıf velilerine yönelik düzenlenen etkinlik sayısı					
PG 1.1.2 En az bir aile eğitimi alan veli oranı (%)					
Hedefe İlişkin Değerlendirmeler					